



UFFICIO STATISTICA

Natalità e fecondità a Trieste

N.B. Tutti i dati presentati in questo studio sono stati elaborati dall'ufficio statistica del Comune (dott.ssa Antonella Primi), in collaborazione, su base volontaria, con Nicolò Orsini.

Riproduzioni e stampe dovranno riportare in modo visibile la fonte e la proprietà dell'informazione.

Dicembre 2016



Indice

<i>Il trend delle nascite.....</i>	<i>pag. 4</i>
<i>L'andamento della fecondità</i>	<i>pag.10</i>
<i>L'evoluzione della popolazione femminile residente in età feconda.....</i>	<i>pag.18</i>
<i>Nota metodologica.....</i>	<i>pag.23</i>



UFFICIO STATISTICA

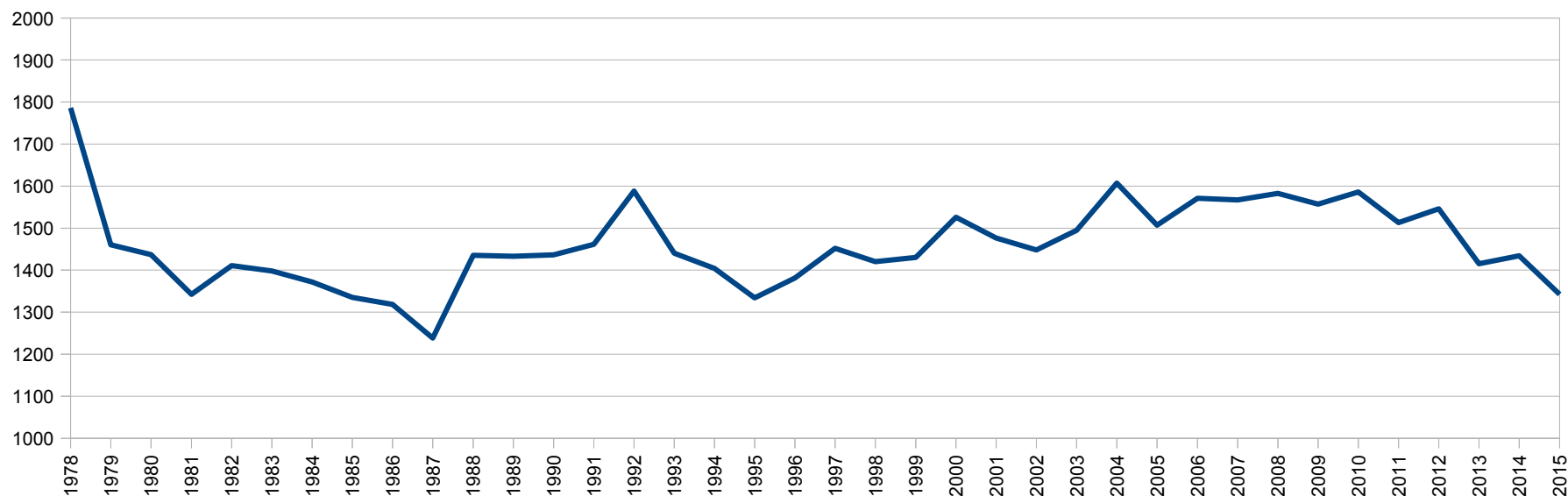
Il trend delle nascite



UFFICIO STATISTICA

Evidente calo dei nati a Trieste negli ultimi cinque anni

Nati vivi residenti nel comune di Trieste



Fonte: Anagrafe Comunale

Trieste ha registrato un forte calo della natalità dal periodo del “baby boom” sino al 1987, anno in cui si registra il picco minimo del numero di nati dal 1978 al 2015.

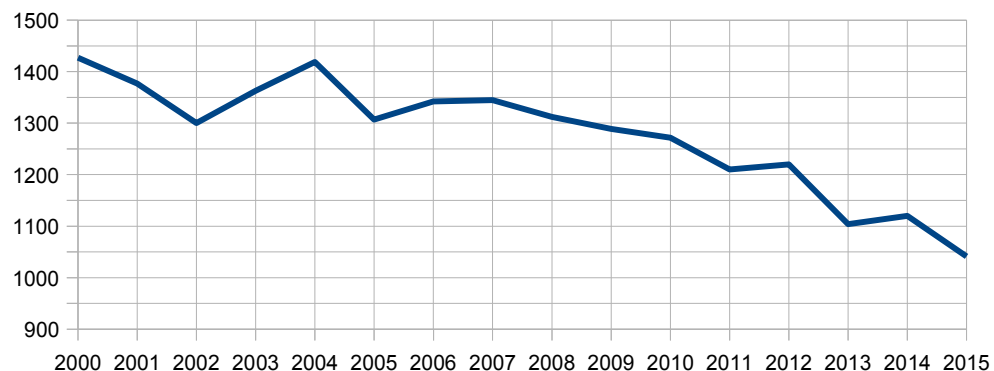
Dopo un periodo di oscillazione, a metà anni '90 riprende la crescita delle nascite sino a raggiungere l'apice nel 2004 con 1.607 nati. Segue un periodo di stabilità sino al 2010, poi inizia il trend in calo della natalità fino ad arrivare a registrare 1.342 nascite nel 2015.



UFFICIO STATISTICA

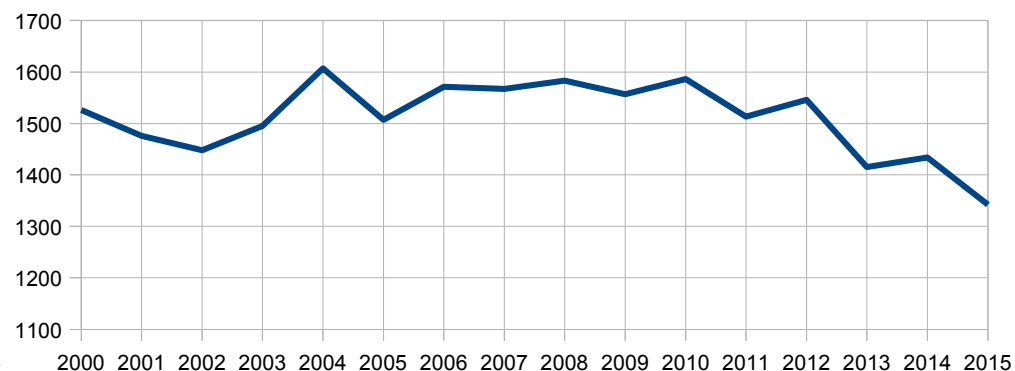
Più del 22% dei nati ha madre straniera

Nati vivi da madre italiana residenti nel comune di Trieste



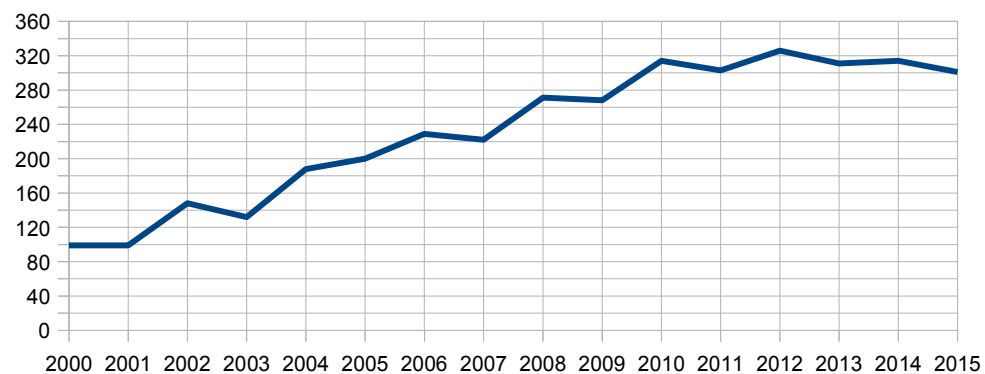
Fonte: Anagrafe Comunale

Nati vivi residenti nel comune di Trieste



Fonte: Anagrafe Comunale

Nati vivi da madre straniera residenti nel comune di Trieste



Fonte: Anagrafe Comunale

Nei grafici a lato si nota come, sebbene per la componente di nascite da madri italiane il trend di calo sia molto più evidente, anche per le nascite da madre straniera, costantemente in crescita sino al 2012, si registra un lieve calo nell'ultimo triennio.

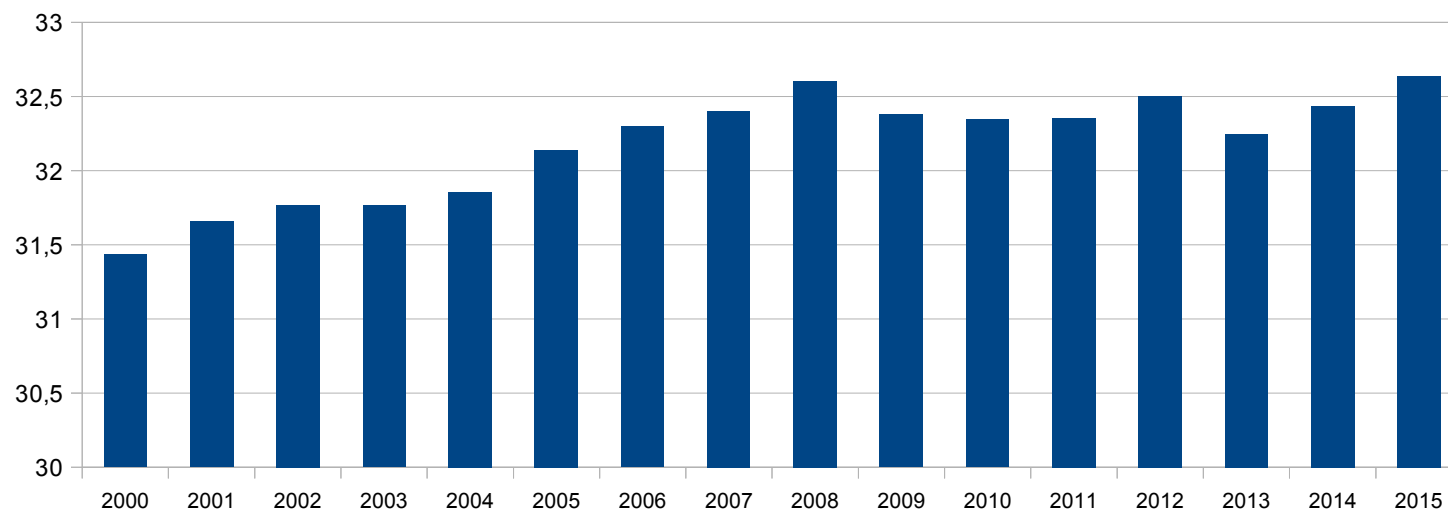
In ogni caso dal 2000 al 2015 si è verificato un considerevole aumento della percentuale di nati da madre straniera rispetto ai nati complessivi, percentuale che passa dal 6,5% al 22,4%.



UFFICIO STATISTICA

Si diventa madri sempre più tardi

Età media della madre al momento del parto



Fonte: Anagrafe Comunale

Età media	2000	2001	2002	2003	2004	2005	2006	2007	2008	2009	2010	2011	2012	2013	2014	2015
Madre	31,4	31,7	31,8	31,8	31,9	32,1	32,3	32,4	32,6	32,4	32,3	32,4	32,5	32,2	32,4	32,6

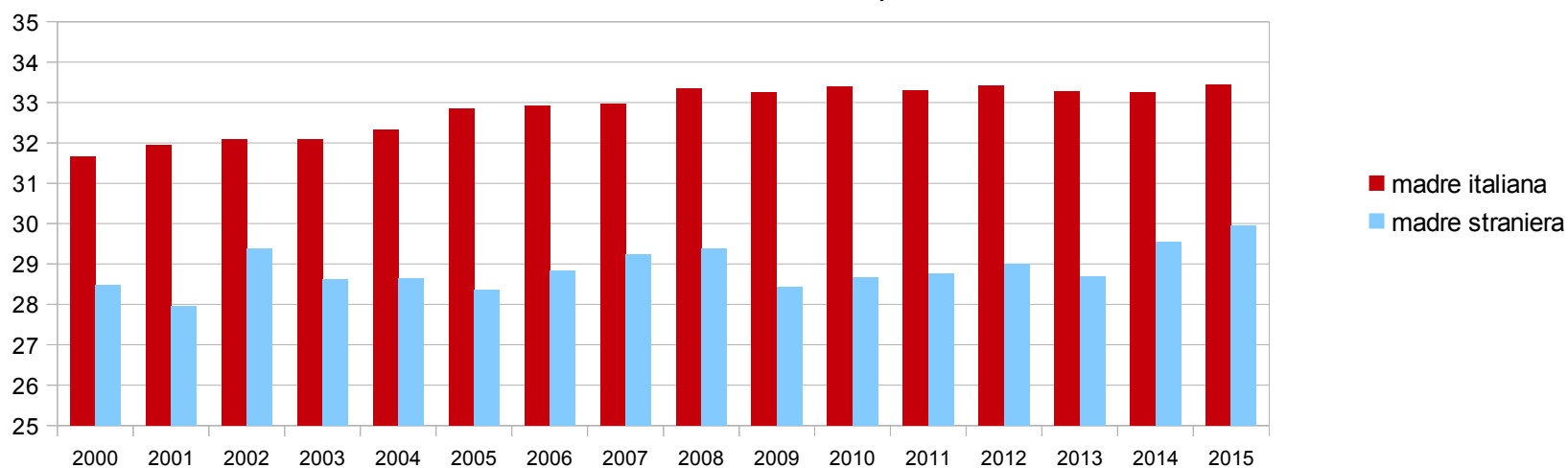
Nel 2015 a Trieste si registra un'età media al parto delle madri residenti pari a 32,64 anni, con un posticipo della maternità di più di un anno rispetto al 2000, in linea con quanto osservato in altre città italiane.



UFFICIO STATISTICA

Cresce anche l'età delle madri straniere al momento del parto

Età media della madre al momento del parto



Fonte: Anagrafe Comunale

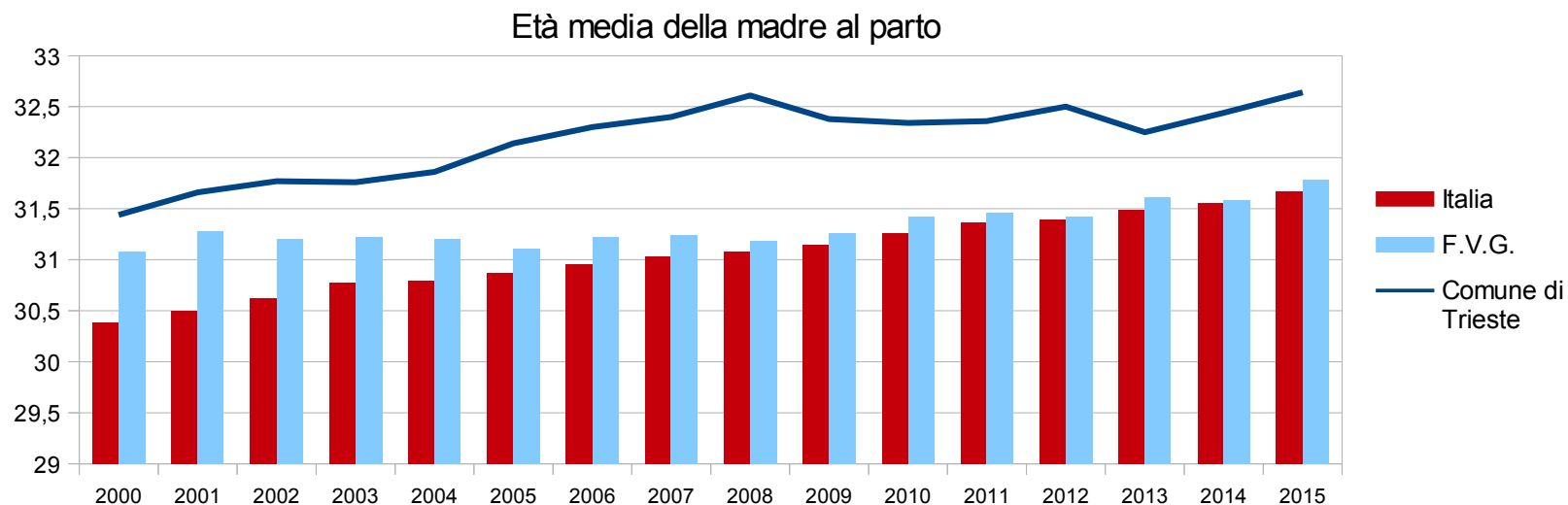
Età media	2000	2001	2002	2003	2004	2005	2006	2007	2008	2009	2010	2011	2012	2013	2014	2015
Madre italiana	31,7	31,9	32,1	32,1	32,3	32,9	32,9	33,0	33,3	33,3	33,4	33,3	33,4	33,3	33,3	33,4
Madre straniera	28,5	27,9	29,4	28,6	28,7	28,4	28,8	29,2	29,4	28,4	28,7	28,8	29,0	28,7	29,5	29,9

Appare evidente la differenza nell'età media al parto tra le donne italiane e quelle straniere. Inoltre si nota come anche per l'età media delle madri straniere si inizi a registrare una crescita nell'ultimo biennio.



UFFICIO STATISTICA

A Trieste si partorisce mediamente più tardi rispetto l'Italia e il Friuli Venezia Giulia



Fonte: anagrafe comunale, dati Istat su I.Stat

Età media madre	2000	2001	2002	2003	2004	2005	2006	2007	2008	2009	2010	2011	2012	2013	2014	2015
Italia	30,4	30,5	30,6	30,8	30,8	30,9	31,0	31,0	31,1	31,2	31,3	31,4	31,4	31,5	31,6	31,7
F.V.G.	31,1	31,3	31,2	31,2	31,2	31,1	31,2	31,2	31,2	31,3	31,4	31,5	31,4	31,6	31,6	31,8
Comune di Trieste	31,4	31,7	31,8	31,8	31,9	32,1	32,3	32,4	32,6	32,4	32,3	32,4	32,5	32,3	32,4	32,6



UFFICIO STATISTICA

L'andamento della fecondità

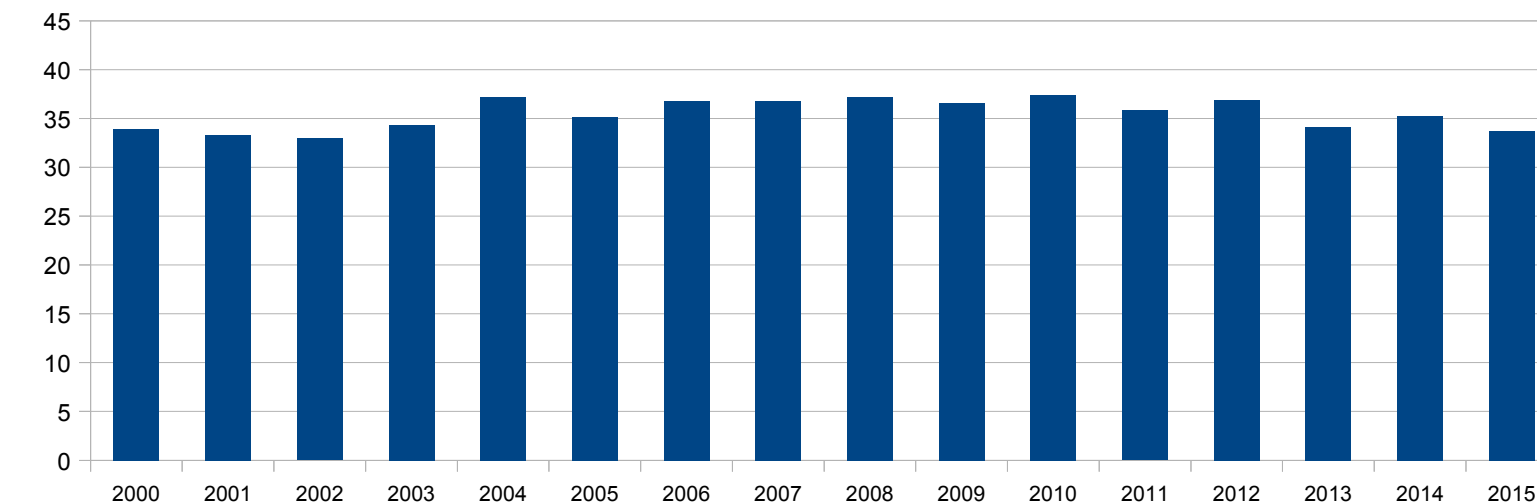


UFFICIO STATISTICA

Quasi 34 nati vivi ogni mille donne in età feconda nel 2015

Quozienti di fecondità delle donne residenti a Trieste

Nati vivi ogni 1.000 donne in età 15-49 anni



Fonte: Anagrafe Comunale

	2000	2001	2002	2003	2004	2005	2006	2007	2008	2009	2010	2011	2012	2013	2014	2015
Fecondità	33,92	33,27	32,96	34,33	37,19	35,13	36,82	36,84	37,23	36,62	37,38	35,82	36,88	34,16	35,26	33,71

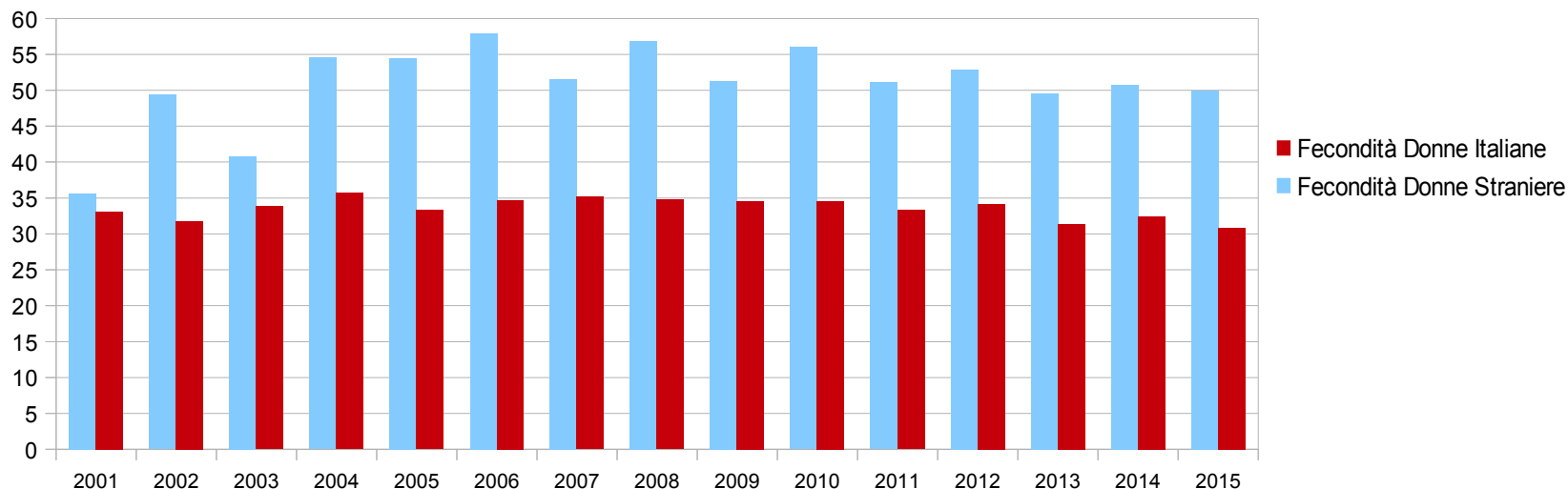
Tra il 2000 ed il 2006 si è registrato un graduale incremento del quoziente di fecondità (rapporto tra il numero di nati e le donne in età feconda) che, partendo da un livello di quasi 34 nati ogni 1.000 donne in età 15-49 anni, ha raggiunto tra il 2006 ed il 2010 un valore costantemente attorno ai 37 nati ogni mille donne residenti in età feconda. Purtroppo poi ha iniziato ad oscillare per un biennio, con una successiva decrescita nell'ultimo triennio.



La fecondità delle donne straniere è circa una volta e mezza rispetto a quella delle italiane

Quozienti di fecondità delle donne residenti a Trieste

Nati vivi ogni 1000 donne in età 15-49 anni



Fonte: Anagrafe Comunale

Fecondità	2001	2002	2003	2004	2005	2006	2007	2008	2009	2010	2011	2012	2013	2014	2015
Italiane	33,11	31,75	33,81	35,69	33,32	34,67	35,18	34,75	34,56	34,55	33,33	34,13	31,41	32,47	30,81
Straniere	35,66	49,37	40,78	54,52	54,46	57,92	51,54	56,86	51,28	55,97	51,10	52,87	49,57	50,78	50,00
Totale	33,27	32,96	34,33	37,19	35,13	36,82	36,84	37,23	36,62	37,38	35,82	36,88	34,16	35,26	33,71

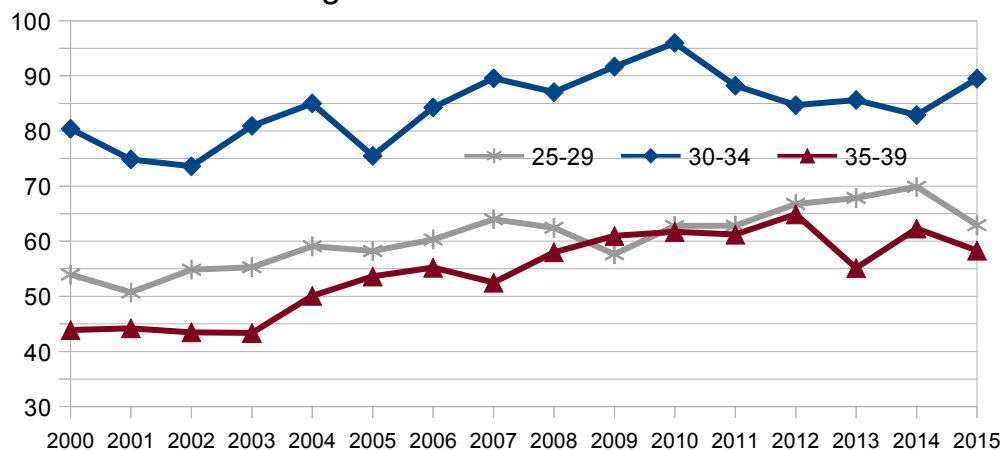
La fecondità delle donne straniere è molto eterogenea a seconda della nazionalità. Complessivamente però nel 2015 si registra un quoziente di fecondità pari a 50 nati per mille donne straniere in età feconda, più di una volta e mezza rispetto ai 31 nati ogni mille donne italiane. Sebbene anche i tassi di fecondità per le donne straniere siano in calo negli ultimi anni, sono ancora elevati e hanno sicuramente influito nella ripresa della fecondità e sull'aumento delle nascite registrate tra il 2006 ed il 2010.



UFFICIO STATISTICA

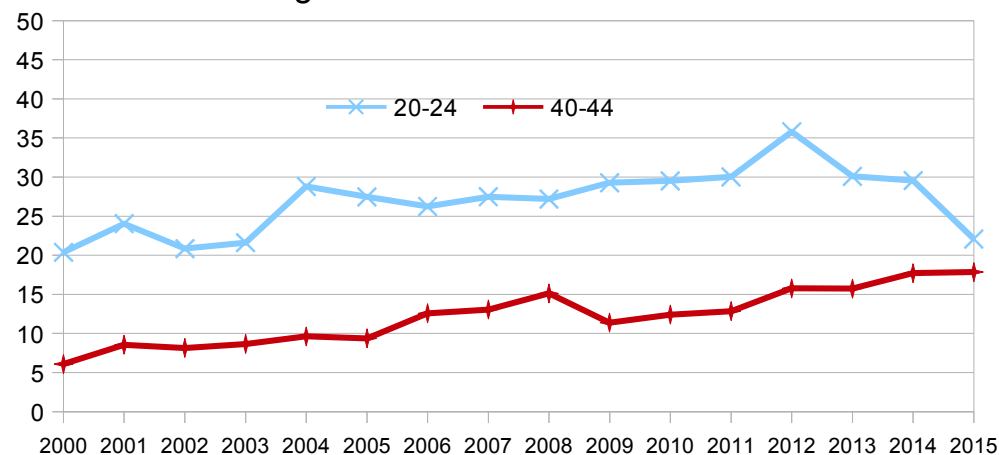
Cresce la predisposizione di madri ultra quarantenni a fare figli

Nati vivi ogni 1.000 donne nella classe di età



Fonte: Anagrafe Comunale

Nati vivi ogni 1.000 donne nella classe di età



Fonte: Anagrafe Comunale

Età madre	2000	2001	2002	2003	2004	2005	2006	2007	2008	2009	2010	2011	2012	2013	2014	2015
20-24	20,38	24,04	20,85	21,61	28,81	27,47	26,25	27,48	27,20	29,27	29,51	30,03	35,80	30,09	29,56	22,08
25-29	53,95	50,70	54,83	55,27	59,07	58,21	60,31	63,98	62,42	57,64	62,77	62,82	66,77	67,85	69,87	62,9
30-34	80,41	74,85	73,60	80,92	85,00	75,49	84,28	89,57	87,06	91,69	95,98	88,23	84,69	85,63	82,90	89,51
35-39	43,88	44,19	43,46	43,34	50,09	53,61	55,21	52,51	57,99	60,97	61,69	61,2	64,89	55,12	62,29	58,29
40-44	6,08	8,56	8,14	8,66	9,62	9,37	12,58	13,05	15,11	11,39	12,41	12,85	15,77	15,73	17,71	17,85

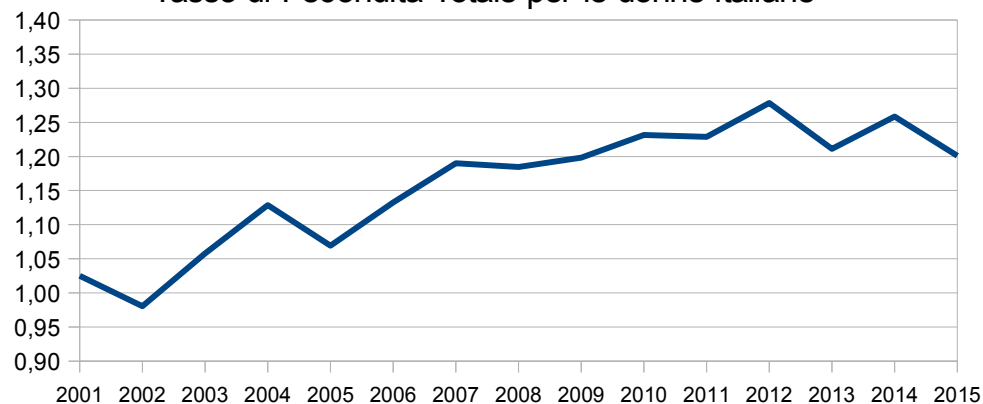
Come si evince dai grafici e dalla tabella la classe più feconda dal 2000 al 2015 è sempre stata quella tra i 30 ed i 34 anni (90 nati ogni mille donne nel 2015). Si evidenzia inoltre la crescita della fecondità tardiva (tra i 40 ed i 44 anni) passata da 6 nati ogni mille donne nel 2000 al valore di 18 nati ogni mille donne nel 2015.



UFFICIO STATISTICA

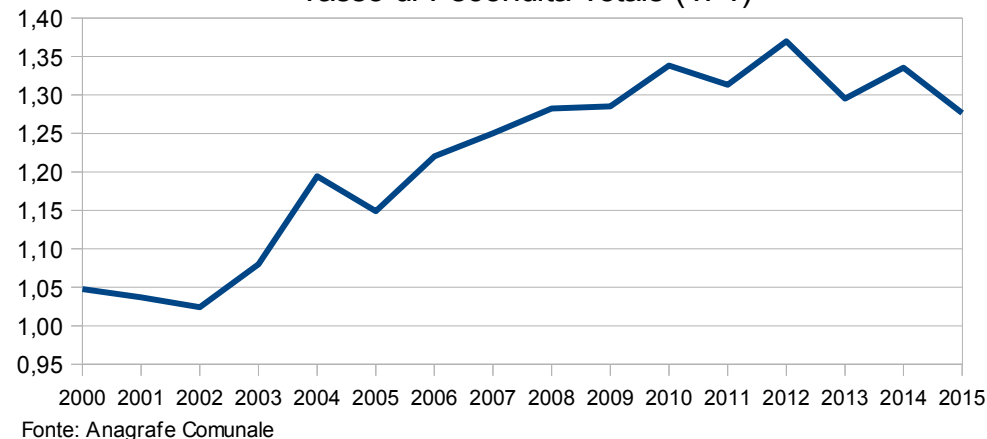
Lieve calo del Tasso di Fecondità Totale (TFT) nell'ultimo triennio

Tasso di Fecondità Totale per le donne italiane



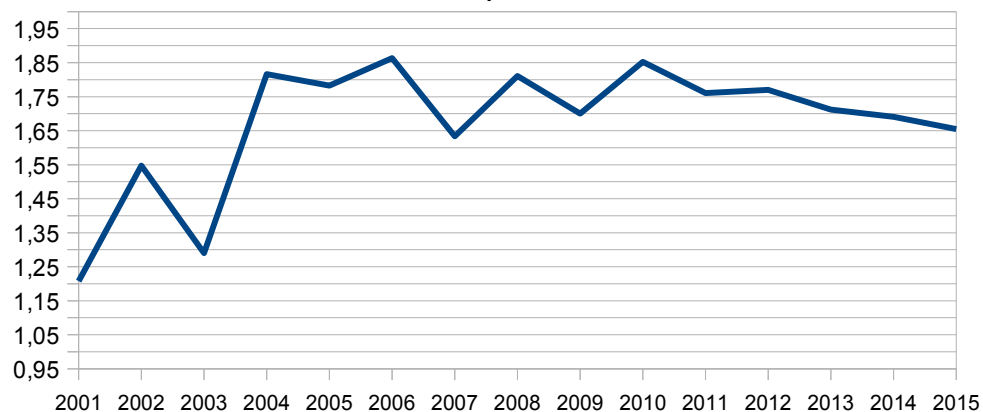
Fonte: Anagrafe Comunale

Tasso di Fecondità Totale (TFT)



Fonte: Anagrafe Comunale

Tasso di Fecondità Totale per le donne straniere



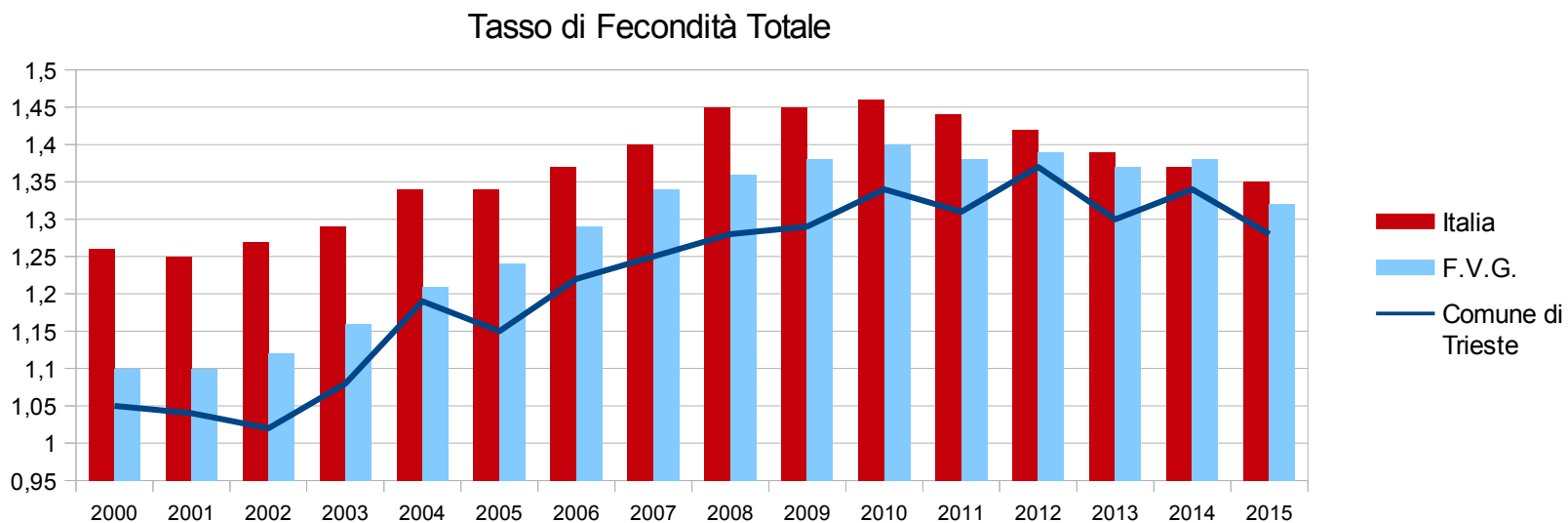
Fonte: Anagrafe Comunale

Emerge una crescita continua del Tasso di Fecondità Totale nel comune di Trieste dal 2000 al 2012, anno in cui il numero medio di figli per donne è pari a 1,37. Nell'ultimo triennio, parimenti al quoziente di fecondità, si registra invece una contrazione, più lieve per le donne straniere. Nel 2015 il numero medio di figli per donna straniera è pari a 1,65, quello per donna italiana a 1,20. A livello complessivo il passaggio dal primo figlio a quelli successivi registra comunque un incremento importante, crescendo il TFT da 1,05 del 2000 a 1,28 nel 2015.



UFFICIO STATISTICA

A Trieste fecondità minore rispetto al dato italiano e regionale



Fonte: anagrafe comunale, dati Istat su I.Stat

Tasso di Fecondità Totale	2000	2001	2002	2003	2004	2005	2006	2007	2008	2009	2010	2011	2012	2013	2014	2015
Italia	1,26	1,25	1,27	1,29	1,34	1,34	1,37	1,40	1,45	1,45	1,46	1,44	1,42	1,39	1,37	1,35
F.V.G.	1,10	1,10	1,12	1,16	1,21	1,24	1,29	1,34	1,36	1,38	1,40	1,38	1,39	1,37	1,38	1,32
Comune di Trieste	1,05	1,04	1,02	1,08	1,19	1,15	1,22	1,25	1,28	1,29	1,34	1,31	1,37	1,30	1,34	1,28

Quozienti specifici di fecondità e tasso di fecondità totale nella popolazione residente dal 2000 al 2015

Classi di età	2001	2002	2003	2004	2005	2006	2007	2008	2009	2010	2011	2012	2013	2014	2015
Fecondità complessiva															
15-19	4,56	3,65	6,06	6,03	5,04	5,16	2,47	5,63	5,78	4,45	6,59	4,24	3,72	3,70	3,68
20-24	24,04	20,85	21,61	28,81	27,47	26,25	27,48	27,20	29,27	29,51	30,03	35,80	30,09	29,56	22,08
25-29	50,70	54,83	55,27	58,89	58,21	60,31	63,98	62,42	57,64	62,77	62,82	66,77	67,85	69,87	62,90
30-34	74,85	73,60	80,92	85,13	75,49	84,28	89,57	87,06	91,69	95,98	88,23	84,69	85,63	82,90	89,51
35-39	44,19	43,46	43,34	50,09	53,61	55,21	52,51	57,99	60,97	61,69	61,20	64,89	55,12	62,29	58,29
40-44	8,56	8,14	8,66	9,62	9,37	12,58	13,05	15,11	11,39	12,41	12,85	15,77	15,73	17,71	17,85
45-49	0,44	0,29	0,15	0,29	0,57	0,28	0,96	1,07	0,26	0,87	0,96	1,76	0,94	1,06	0,96
Totali (*)	33,59	32,96	34,33	37,19	35,13	36,82	36,84	37,23	36,62	37,38	35,82	36,88	34,16	35,26	33,71
TFT (**)	1,04	1,02	1,08	1,19	1,15	1,22	1,25	1,28	1,29	1,34	1,31	1,37	1,30	1,34	1,28

Quozienti specifici di fecondità e tasso di fecondità totale nella popolazione italiana residente dal 2000 al 2015

Classi di età	2001	2002	2003	2004	2005	2006	2007	2008	2009	2010	2011	2012	2013	2014	2015
Fecondità complessiva															
15-19	3,20	2,26	4,83	4,18	2,55	2,48	1,20	4,71	3,78	2,93	4,48	4,22	1,81	2,99	3,55
20-24	20,41	16,85	17,00	17,70	17,90	17,03	18,00	15,40	16,82	13,89	14,33	21,63	16,94	20,69	13,46
25-29	49,31	50,76	53,43	57,19	51,63	53,11	59,26	52,57	46,52	53,04	54,95	55,06	57,74	56,70	49,38
30-34	77,00	74,39	82,44	86,36	75,48	84,06	91,33	87,45	95,18	97,41	92,63	85,69	87,71	85,02	91,73
35-39	45,87	43,60	44,65	50,33	56,04	56,67	53,47	60,47	65,33	65,06	65,64	71,02	59,95	66,07	62,00
40-44	8,72	7,88	9,21	9,68	9,62	12,88	13,86	15,20	11,79	13,04	13,09	16,27	17,03	19,02	19,00
45-49	0,46	0,31	0,00	0,30	0,60	0,30	0,88	1,15	0,28	0,95	0,66	1,81	1,04	1,19	1,08
Totali (*)	33,11	31,75	33,81	35,69	33,32	34,67	35,18	34,75	34,56	34,55	33,33	34,13	31,41	32,47	30,81
TFT (**)	1,02	0,98	1,06	1,13	1,07	1,13	1,19	1,18	1,20	1,23	1,23	1,28	1,21	1,26	1,20

Quozienti specifici di fecondità e tasso di fecondità totale nella popolazione straniera residente dal 2000 al 2015

Classi di età	2001	2002	2003	2004	2005	2006	2007	2008	2009	2010	2011	2012	2013	2014	2015
Fecondità complessiva															
15-19	30,21	26,95	25,25	33,82	38,14	37,52	16,89	15,11	24,49	17,26	22,73	4,42	17,74	9,09	4,80
20-24	74,73	67,20	68,15	127,72	105,00	95,91	94,71	103,48	102,33	117,85	118,03	115,85	105,95	83,69	77,55
25-29	66,79	96,97	71,78	72,50	105,10	104,26	88,47	106,34	102,28	99,11	90,91	107,44	102,86	117,00	115,20
30-34	46,17	64,20	65,26	73,68	75,52	85,93	77,61	84,75	73,60	89,41	70,50	81,05	78,28	75,56	81,96
35-39	18,11	41,47	25,07	47,08	26,85	40,42	43,89	38,27	29,71	39,79	34,93	31,86	30,89	44,21	41,48
40-44	5,47	12,74	0,00	8,57	5,87	8,63	3,14	14,15	7,61	7,01	10,92	12,17	6,75	8,71	9,90
45-49	0,00	0,00	2,49	0,00	0,00	0,00	2,11	0,00	0,00	0,00	4,07	1,28	0,00	0,00	0,00
Totali (*)	35,66	49,37	40,78	54,52	54,46	57,92	51,54	56,86	51,28	55,97	51,10	52,87	49,57	50,78	50,00
TFT (**)	1,21	1,55	1,29	1,82	1,78	1,86	1,63	1,81	1,70	1,85	1,76	1,77	1,71	1,69	1,65

(*) Per il calcolo dei quozienti generici di fecondità (totali) si fa riferimento per convenzione alle sole donne in età da 15 a 49 anni residenti nel comune di Trieste.

(**) Il tasso di fecondità totale (TFT o anche indice di fecondità) è la somma dei quozienti specifici di fecondità calcolati rapportando, per ogni età feconda (15-49), il numero di nati vivi all'ammontare medio annuo della popolazione femminile. Esprime il numero medio di figli (discendenza finale) per donna in età feconda in un dato anno di calendario; misura l'intensità finale della fecondità.



UFFICIO STATISTICA

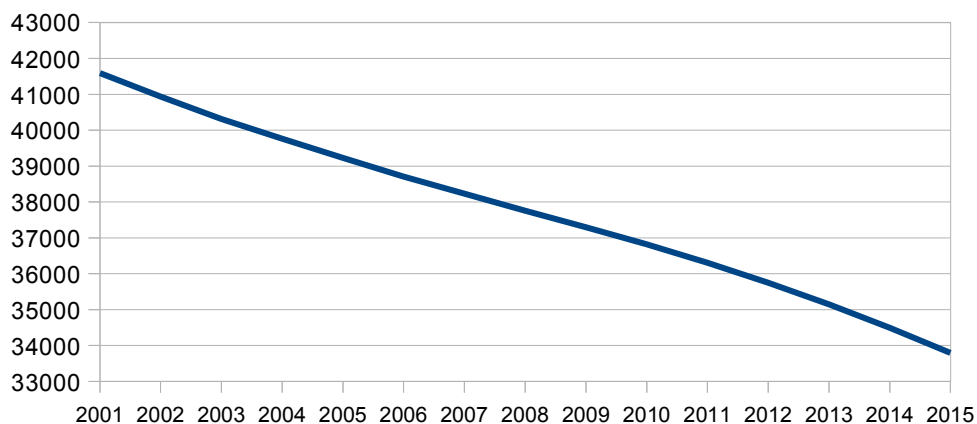
***L'evoluzione della popolazione
femminile residente in età feconda***



UFFICIO STATISTICA

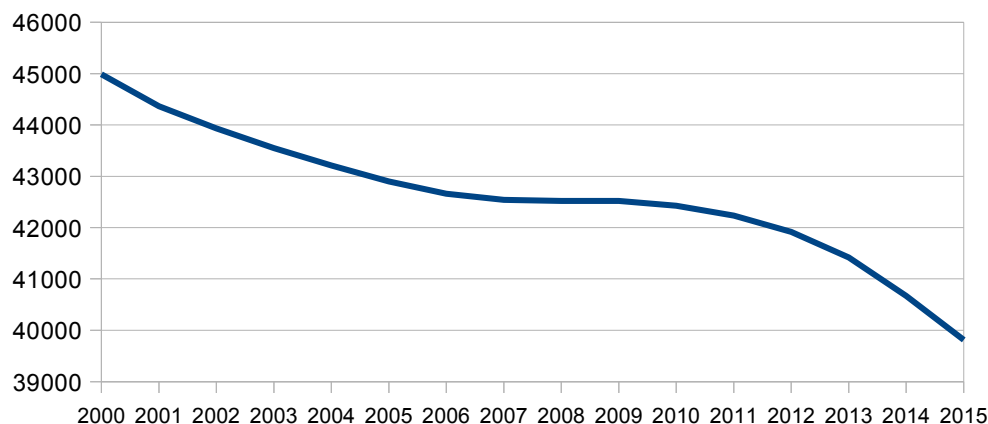
Continuo calo della popolazione femminile in età feconda dal 2000 al 2015, in particolare nell'ultimo quinquennio

Popolazione residente media femminile italiana in età feconda



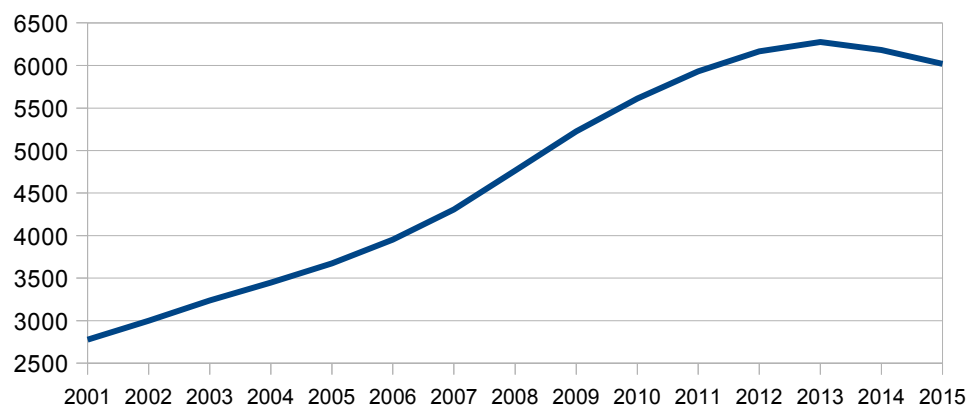
Fonte: Anagrafe Comunale

Popolazione residente media femminile in età feconda



Fonte: Anagrafe Comunale

Popolazione residente media femminile straniera in età feconda



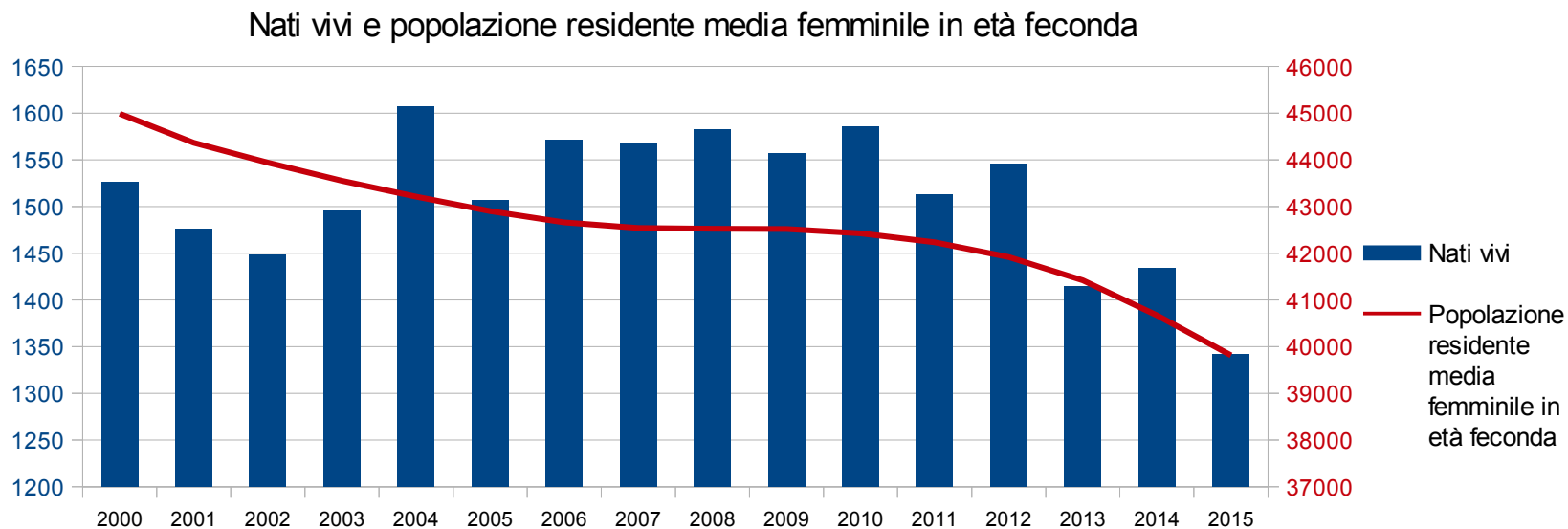
Fonte: Anagrafe Comunale

Al fine di valutare opportunamente l'andamento delle nascite, va esaminata anche la componente della popolazione femminile media in età feconda (15-49 anni). Questa risulta in continuo calo dal 2000 al 2015 (-11,5%), in particolare nell'ultimo quinquennio (-6,2%). Anche la componente straniera, in crescita sino al 2013, inizia a calare, sebbene nel 2015 sia più del doppio di quella del 2001.



UFFICIO STATISTICA

Nell'ultimo triennio nati e popolazione femminile in età feconda in forte calo



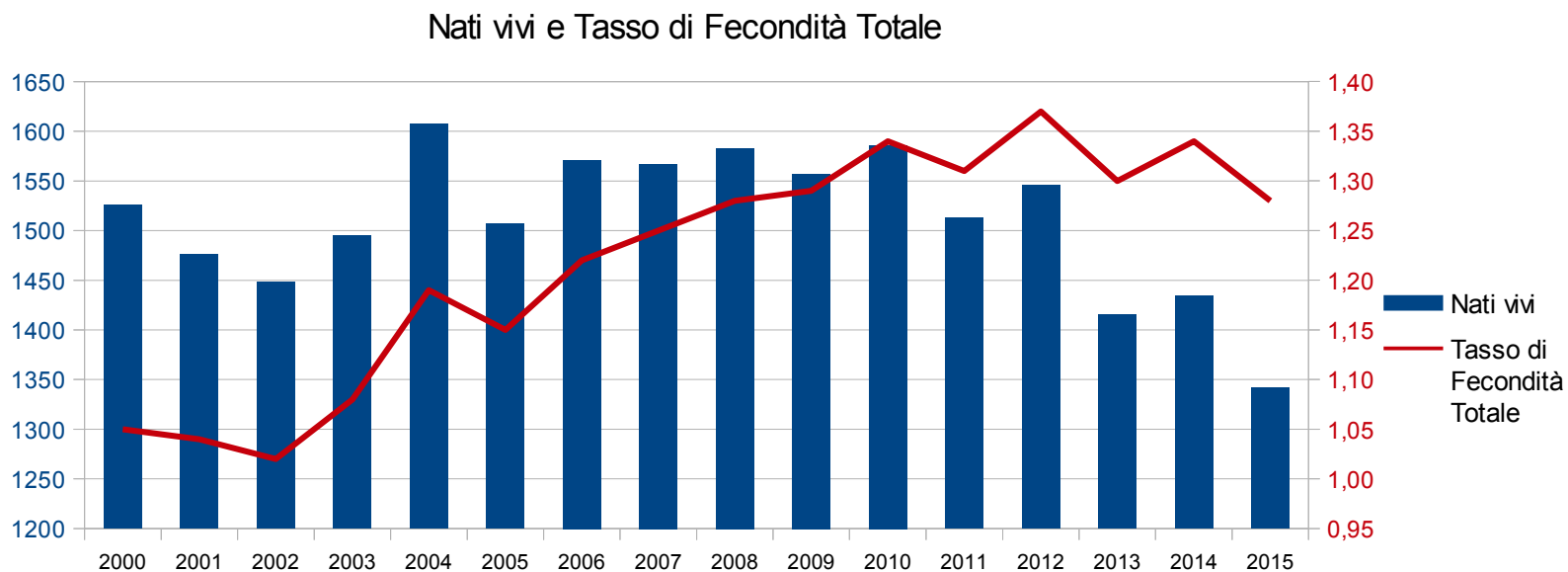
Fonte: Anagrafe Comunale

Le nascite stanno diminuendo e ciò è dovuto in particolar modo all'evidente calo del numero di donne in età feconda.



UFFICIO STATISTICA

Nell'ultimo triennio nati in forte calo con fecondità in lieve contrazione



Fonte: Anagrafe Comunale

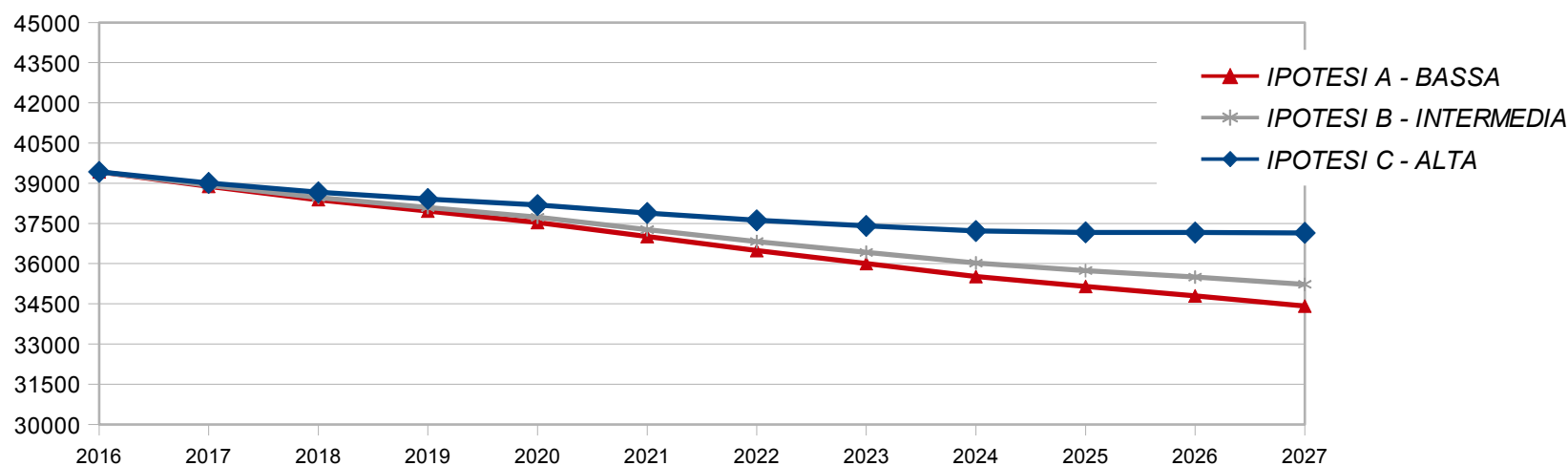
Le nascite stanno diminuendo in maniera accentuata mentre il Tasso Totale di Fecondità ed i tassi specifici sono in lieve contrazione.



UFFICIO STATISTICA

La previsione nel prossimo decennio: donne in età feconda in calo

Popolazione femminile residente in età feconda (15-49 anni) - Anni 2016-2027 (dati previsti al 1° gennaio)



Fonte: Anagrafe Comunale

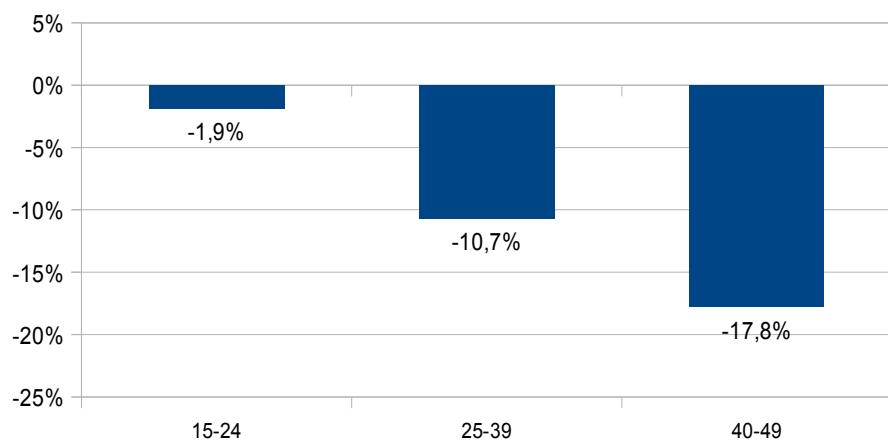
Le previsioni demografiche pubblicate a febbraio 2016 dall'ufficio statistica comunale, che aggiornano le precedenti previsioni del 2012 con l'ultimo dato disponibile (31/12/2015) ma senza modificarne le ipotesi, confermano la probabile diminuzione delle donne residenti in età feconda. A fine 2015 queste ultime erano 39.423. Al primo gennaio 2027 in questa fascia d'età è previsto un calo compreso tra le circa 2.600 unità e le circa 5.000 donne in età 15-49 anni in meno. Quest'ultimo calo (ipotesi bassa) ad oggi si è dimostrato in realtà il più probabile (nel 2015 si è verificata una super mortalità ed un numero di nati particolarmente contenuto, oltre ad una riduzione del saldo migratorio). In assenza di saldi migratori le donne in età feconda al primo gennaio 2027 sarebbero solo 30.249.



UFFICIO STATISTICA

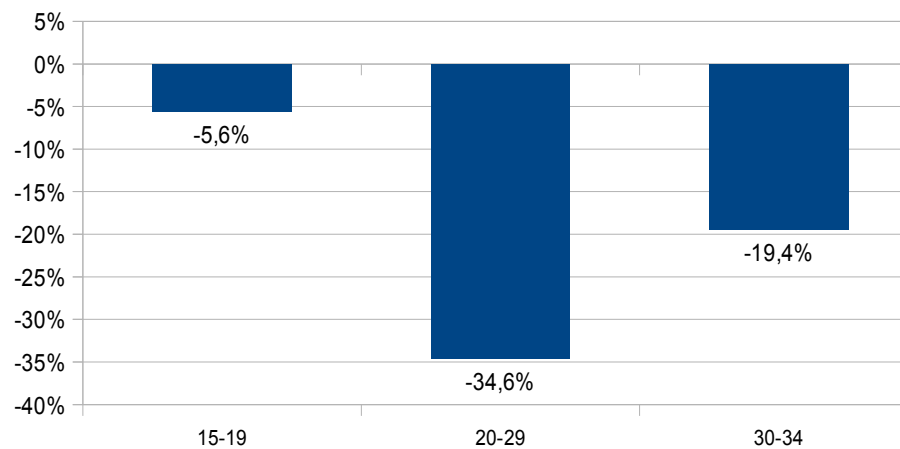
Le proiezioni nel prossimo quinquennio: calo sia per le donne italiane che straniere nelle rispettive età più feconde

Variazioni % della popolazione femminile italiana residente in età feconda
Anni 2016-2021 (dati previsti al 1° gennaio)



Fonte: Anagrafe Comunale

Variazioni % della popolazione femminile straniera residente in età feconda
Anni 2016-2021 (dati previsti al 1° gennaio)



Fonte: Anagrafe Comunale

Le proiezioni di breve periodo presentano, sia per le donne italiane che per quelle straniere, le classi di maggior fecondità in calo.

In particolare le donne italiane tra i 25-39 anni, tra le quali si concentra il maggior numero di nascite, scenderebbero in cinque anni del 10,7% passando da 12.313 a 10.635. Le ultraquarantenni diminuirebbero del 17,8%, scendendo da 14.211 a 8.148 con una riduzione quindi di 6.063 unità, mentre le giovanissime (15-24 anni) presenterebbero un calo dell'1,9%, ovvero da 6.937 a 6.579 donne. La classe di maggior fecondità per le donne straniere (20-29 anni) calerebbe del 34,6%, quella delle più giovani (15-19 anni) del 5,5% e quella della popolazione femminile tra i 30 e 34 anni del 19,4%. 22



UFFICIO STATISTICA

Nota metodologica



UFFICIO STATISTICA

Il presente report sulla natalità e fecondità a Trieste si basa prevalentemente sugli iscritti in anagrafe per nascita e sulla popolazione femminile in età feconda che risulta iscritta nell'anagrafe comunale.

A partire da questi dati vengono elaborati i principali indicatori di fecondità quali il numero medio di figli per donna o Tasso di Fecondità Totale distinto per cittadinanza, l'età media al parto delle madri, distinta per cittadinanza, i tassi specifici di fecondità per classi di età e per cittadinanza. Attraverso tali indicatori vengono studiate le determinanti demografiche della fecondità.

A partire dai dati del data warehouse I.Stat dell'Istat viene elaborato inoltre un confronto territoriale con gli stessi indicatori definiti a livello regionale e nazionale.